



## **Zápis z 5. jednání pracovní skupiny Lidské zdroje**

9. 12. 2021 od 11:00

Online jednání prostřednictvím MS Teams

**Účast:** dle prezenční listiny, printscreenů a stažené prezenční listiny z MS Teams

### **Program jednání:**

1. Úvod
2. Informace z jednání s ŘO OP
3. Informace o kritériích přijatelnosti IROP
4. Harmonogram a implementace ITI 2021+
5. Diskuze a různé

### **Zápis jednání**

#### **1. Úvod**

##### **ITI Ústecko-chomutovské aglomerace**

- Integrovaný nástroj pro rozvoj Ústecko-chomutovské aglomerace
- Rezervovaná alokace v operačních programech (IROP + OP Z)
- Podpora vzájemně provázaných projektů a aktivit
- V integrované strategii budou již od začátku vepsány konkrétní projekty v rámci jejího akčního plánu
- [www.iti-ucha.cz](http://www.iti-ucha.cz)

##### **Národní plán obnovy ČR**

- MŠMT ČR a MPSV ČR plánují vyhlášení části výzev do konce roku 2021, dále i v 1.Q roku 2022
- Harmonogram NPO obecně: <https://www.planobnovycr.cz/podpora-a-cerpani>
- Informace k výzám MŠMT ČR: <https://www.edu.cz/npo/>
- Informace k výzám MPSV ČR: <https://www.mpsv.cz/web/cz/vyzvy1>
- Témata výzev MŠMT ČR
  - Podpora znevýhodněných škol
  - Doučování žáků (s vazbou na COVID-19)
- Témata výzev MPSV ČR
  - Budování kapacit předškolního zařízení (vč. investičních aktivit)
  - Rozvoj a modernizace materiálně technické základny soc. služeb

#### **2. Informace z jednání s ŘO OP**

##### **Aktuální vývoj přípravy programového období 2021-2027**

- Předkládání Dohody o Partnerství (DoP) na Evropskou komisi (EK) ještě v prosinci 2021
- Všechny OP budou předloženy následně po DoP rovněž v prosinci 2021, kromě OP Doprava (leden), OP Rybářství (leden) a OP Spravedlivá transformace (SEA, schválení vládou ČR)
  - Zahájení formálního dialogu s EK
- Schválení OP v dubnu 2022





- První jednání monitorovacích výborů: vyhlašování prvních výzev

## OP Z

- Platí avizované podmínky (implementace mimo oficiální rámec ITI)
- První výzvy září/říjen
- V 1.Q 2022 pravděpodobně požadavek MPSV ČR na předložení projektů

## IROP

- Celková alokace dlouhodobě stanovena, pro ITI ÚChA až 2,8 mld. Kč
- Probíhají diskuze mezi aglomeracemi ohledně dílčích přesunů dle absorpční kapacity a priorit
- Diskuze probíhá i s ŘO IROP s ohledem na aktivity, o které je průřezově minimální zájem
- V rámci ÚChA je klíčová oblast vzdělávání oproti marginální pozici sociální oblasti

### IROP – aktuální pracovní návrh členění alokace v sociální oblasti a vzdělávání

- K návrhu je nutné nadále přistupovat s rezervou, finální výše alokace se ještě může změnit!
- Dílčí alokace ještě mohou být výrazně poníženy

SC	Aktivita	ITI ÚChA
SC 4.1	mateřské školy	131 514 143,45 Kč
SC 4.1	základní školy	345 672 548,20 Kč
SC 4.2	sociální bydlení	27 554 766,67 Kč
SC 4.2	sociální služby	178 037 231,78 Kč
Celkem		682 778 690,10 Kč

### IROP – aktivita mateřské školy

- V případě kapacit MŠ omezení potenciálních žadatelů na úrovni ORP
- Dle dat MŠMT byl stanoven koeficient nedostatečných kapacit MŠ v rozsahu od 1-10
- Podpora ORP v individuálních výzvách na úrovni 6 a výše
- Podpora ORP v integrovaných výzvách pravděpodobně na úrovni 4 a výše
- V Ústecko-chomutovské aglomeraci toto splňuje pouze ORP Most
- V diskuzi s IROP rozporována úroveň ORP, nicméně data není možné promítnout do úrovně obcí
- Alternativou jsou projekty na zvyšování kvality podmínek v MŠ s ohledem na nedostatky identifikované KHS

Demografická predikce pro oblast kapacit mateřských škol zřizovaných obcí nebo dobrovolným svazkem obcí v jednotlivých ORP	
ORP	SKÓRE
Děčín	1
Chomutov	3
Kadaň	1
Litoměřice	1
Litvínov	3
Louny	3
Lovosice	1
Most	4
Teplice	3
Ústí nad Labem	2
Žatec	2

### IROP – aktivita základní školy

- Nárůst absorpční kapacity (zejm. u statutárních měst)
- Nadále platí dva přístupy k podpoře
  - Podpora velkých strategických projektů řešící více aktivit v rámci jednoho projektu
  - Podpora integrovaných řešení komplexní infrastruktury ZŠ v území (žadatelem město, min. 3 ZŠ)

### IROP – aktivita sociální bydlení

- Dlouhodobě negativní zkušenosti z období 2014-2020





- Nevyčerpání alokace určené pro období 2014-2020
- Relativně slabá odlišnost od individuálních projektů
- Žadatelé byli často spolky bez historie
- Požadavek na dlouhodobý koncepční přístup města a dílčí strategický dokument řešící problematiku
- Oprávněnými žadatelé v ITI 2021-2027 budou pouze obce
- Absorpce pro období 2021-2027 tvoří výhradně SM Chomutov

#### **IROP – aktivita sociální služby**

- Rovněž zohlednění zkušeností z období 2014-2020
  - Nebyla vyčerpána alokace určené pro období 2014-2020
  - Velké problémy v realizaci
- Velmi slabá absorpční kapacita pro období 2021-2027
- Snaha o získání alokace v jiných oblastech na úkor této aktivity

#### **Diskuze**

- SM Chomutov – V tematice sociálního bydlení je dle informací z iniciativy Za bydlení snaha pro některé neziskové organizace zmírnit podmínky podpory. Pozitivně vnímáme přístup ITI ÚChA k nastavení podmínek podpory, kdy jsou preferovány neziskové organizace s historií. Co se týče sociálních služeb, je uzavřena „Základní síť sociálních služeb“, což znemožňuje podpořit námi registrované služby na zvyšování kapacity sociálních služeb. V případě rekonstrukce objektů, kde se poskytují sociální služby, máme udržitelnost projektu 5 let, nicméně délka projektu jsou 3 roky. Je zde dvouletý rozdíl, který zapříčiňuje nezařazení do „Základní sítě sociálních služeb“ ze strany Ústeckého kraje. Výjimku pro zařazení má pečovatelská služba pro seniory a osobní asistence pro seniory. V tomto ohledu budeme rádi za iniciativu ITI v komunikaci s OSV ÚK za účelem řešení této situace. Druhou otázkou je, zda míra dotace EU je již definitivně stanovena na 85 %?
- ITI ÚChA – V rámci pracovní verze kritérií věcného hodnocení IROP jsou reflektovaná omezení potenciálních žadatelů pro aktivitu sociálního bydlení. Nicméně diskuze o podobě kritérií není uzavřena a stále může docházet ke změnám – ITI jednoznačně podporuje aktuální návrh kritérií IROP. Situaci v sociálních službách bereme na vědomí a budeme ji s příslušným odborem konzultovat. V současnosti je míra dotace v základních parametrech pořád stejná. Nevylučujeme případné výjimky v některých dílčích aktivitách, nicméně nyní o nich nemáme informace.

### **3. Informace o kritériích přijatelnosti IROP**

#### **Kritéria přijatelnosti IROP**

- IROP nebude provádět v období 2021-2027 věcné hodnocení
- Kritéria přijatelnosti – neklíčovější část pro podání žádosti o podporu
- Pravděpodobně shodná pro výzvy individuální i integrované
- V současnosti je zahájena diskuze na pracovních týmech o podobě kritérií přijatelnosti
  - Jedná se o pracovní návrh!
  - Mohou se výrazně změnit!
  - Je nutné k nim přistupovat s rezervou





### Aktivita mateřské školy

- Projekt je v souladu se Strategii vzdělávací politiky ČR do roku 2030+.
- Projekt je v souladu s Místním akčním plánem vzdělávání (MAP) platným pro území realizace projektu k datu předložení žádosti o podporu.
- Podpořeným zařízením je mateřská škola, mateřská škola běžná nebo lesní mateřská škola dle zákona č. 561/2004 Sb., o předškolním, základním, středním, vyšším odborném a jiném vzdělávání (školský zákon), ve znění pozdějších předpisů.
- Žadatel typu NNO, církev či církevní organizace minimálně 2 roky bezprostředně před podáním žádosti o podporu nepřetržitě vykonává veřejně prospěšnou činnost v oblasti vzdělávání, školení a osvěty.
- Žadatel typu školská právnická osoba či ostatní právnické osoby, vykonávající činnost škol a školských zařízení, je zapsán v Rejstříku škol a školských zařízení a datum zahájení činnosti je minimálně 2 roky bezprostředně před podáním žádosti o podporu.
- Projekt je zaměřen na jednu z následujících možností (navýšení kapacity MŠ, vznik nové MŠ, zvyšování kvality podmínek v MŠ pro poskytování vzdělávání, kde jsou nedostatky identifikovány krajskou hygienickou stanicí).
- Předmětem realizace projektu je navýšení stávající kapacity mateřské školy minimálně o 20 míst nebo je předmětem realizace projektu vznik nové mateřské školy s kapacitou minimálně 20 míst.
- Projekt na navýšení kapacity MŠ nebo vznik nové MŠ je realizován na území správního obvodu obce s rozšířenou působností, kde byla na základě analýzy obsazenosti mateřských škol (MŠ) a demografického vývoje identifikována nedostatečná kapacita MŠ.
- U projektu na navýšení kapacity MŠ nebo vznik nové MŠ je 15-30 % nově vzniklé kapacity určeno pro děti do 3 let věku.
- Kritéria pro příjem dětí do zařízení nejsou diskriminační pro žádnou skupinu uchazečů.
- Učebny, výukové prostory (denní místnost, místnost pro spánek), jídelna, kabinety, šatny a hygienická zařízení podpořená z IROP jsou bezbariérově dostupné. Základním požadavkem je bezbariérová toaleta a umožnění volného pohybu osob na vozíku od vstupu do budovy po vstup do prostor podpořených z IROP.
- Projekt nepodporuje opatření, která vedou k diskriminaci a segregaci marginalizovaných skupin, jako jsou romské děti a další děti s potřebou podpůrných opatření (děti se zdravotním postižením, zdravotním znevýhodněním nebo se sociálním znevýhodněním).
- Předmětem realizace projektu nejsou investice do učeben a prostor, které jsou v době podání žádosti o podporu ve fázi udržitelnosti projektu realizovaného prostřednictvím IROP 2014-2020.

### Aktivita základní školy

- Projekt je v souladu s Místním akčním plánem vzdělávání (MAP) platným pro území realizace projektu k datu předložení žádosti o podporu.
- Podpořeným zařízením je základní škola (nebo školní družina či školní klub) dle zákona č. 561/2004 Sb., o předškolním, základním, středním, vyšším odborném a jiném vzdělávání (školský zákon), ve znění pozdějších předpisů, zapsaná v Rejstříku škol a školských zařízení k datu vyhlášení výzvy.
- Projekt je zaměřen alespoň na jednu z následujících možností (odborné učebny ve vazbě na přírodní vědy nebo polytechnické vzdělávání nebo cizí jazyky nebo práci s digitálními





technologemi pro formální, zájmové a neformální vzdělávání a celoživotní učení; vnitřní konektivitu školy; školní družinu či školní klub).

- Projekt je v souladu se Strategiií vzdělávací politiky ČR do roku 2030+.
- Žadatel typu NNO, církev či církevní organizace minimálně 2 roky bezprostředně před podáním žádosti o podporu nepřetržitě vykonává veřejně prospěšnou činnost v oblasti vzdělávání, školení a osvěty.
- Žadatel typu školská právnická osoba či ostatní právnické osoby, vykonávající činnost škol a školských zařízení, je zapsán v Rejstříku škol a školských zařízení a datum zahájení činnosti je minimálně 2 roky bezprostředně před podáním žádosti o podporu.
- Projekt splňuje minimální požadavky pro konektivitu školy a připojení k internetu.
- Učebny, výukové prostory, kabinety, šatny a hygienická zařízení, školní poradenská pracoviště, družiny, školní kluby a zázemí pro komunitní aktivity podpořená z IROP jsou bezbariérově dostupné. Základním požadavkem je bezbariérová toaleta a umožnění volného pohybu osob na vozíku od vstupu do budovy po vstup do prostor podpořených z IROP.
- Kritéria pro příjem do zařazení nejsou diskriminační pro žádnou skupinu uchazečů.
- Projekt nepodporuje opatření, která vedou k diskriminaci a segregaci marginalizovaných skupin, jako jsou romské děti a žáci/studenti a další děti a žáci/studenti s potřebou podpůrných opatření (dětí a žáci se zdravotním postižením, zdravotním znevýhodněním nebo se sociálním znevýhodněním).
- Předmětem realizace projektu nejsou investice do učeben a prostor, které jsou v době podání žádosti o podporu ve fázi udržitelnosti projektu realizovaného prostřednictvím IROP 2014-2020.

#### **Aktivita infrastruktura sociálních služeb**

- Projekt je v souladu s Národní strategií rozvoje sociálních služeb 2016-2025.
- Projekt je v souladu se Strategickým plánem sociálního začleňování, Plánem sociálního začleňování nebo s komunitním plánem nebo s krajským střednědobým plánem rozvoje sociálních služeb.
- K projektu bylo doloženo souhlasné stanovisko subjektu, který vydal Strategický plán sociálního začleňování, Plán sociálního začleňování, komunitní plán nebo krajský střednědobý plán rozvoje sociálních služeb; v případě sociálních služeb nadregionálního nebo celostátního charakteru, které jsou financovány podle § 104, odst. 3, písm. a) zákona č. 108/2006 Sb., o sociálních službách, ve znění pozdějších předpisů (dále jen „zákon o sociálních službách“), bylo doloženo souhlasné stanovisko s Národní strategií rozvoje sociálních služeb 2016-2025.
- Poskytované služby jsou uvedeny v zákoně o sociálních službách.
- Projekt pobytové sociální služby je komunitního typu v souladu s materiálně – technickým standardem MPSV a umožňující právo na nezávislý život.
- Projekt má vazbu na schválenou strategii Koordinovaného přístupu k sociálně vyloučeným lokalitám a je v souladu s cíli této strategie.

#### **Aktivita sociální bydlení**

- Sociální bydlení splňuje stavebně technické parametry dané stavebními předpisy určenými pro výstavbu budov pro bydlení.
- Sociální byt splňuje požadavky standardní bytové jednoty se základním vybavením.





- Sociální byt je umístěn v lokalitě s dostupnou veřejnou dopravou, dostupným občanským vybavením pro vzdělávání, výchovu, sociální služby a péči o rodinu, zdravotní služby, kulturu, veřejnou správu a ochranu obyvatelstva.
- Sociální bydlení je určeno osobám v bytové nouzi dle typologie ETHOS dané výzvou.
- Realizace projektu nevede ke koncentraci a segregaci osob z cílových skupin.
- Pořizovací náklady na sociální bydlení nepřekračují limit stanovený ve výzvě k předkládání žádostí o podporu.
- Cílem projektu je zajištění přístupu cílové skupině k dlouhodobému nájemnímu bydlení.
- Cílové skupině bude dostupná sociální práce.
- Žadatel doložil souhlas obce s realizací projektu sociálního bydlení.
- Žadatel, který je NNO, doložil, že minimálně 5 let bezprostředně před podáním žádosti nepřetržitě poskytoval sociální službu podle zákona o sociálních službách.
- Projekt má vazbu na schválenou strategii Koordinovaného přístupu k sociálnímu vyloučení 2021+ a je v souladu s cíli této strategie.
- Nová výstavba nebo koupě sociálních bytů není realizována na území sociálně vyloučené lokality obsažené v Seznamu základních sídelních jednotek s vyloučením podpory nové výstavby nebo koupě sociálních bytů v IROP.

#### 4. Harmonogram a implementace ITI 2021+

##### **Příprava integrované strategie ÚChA 2021+**

- Integrovaná strategie ÚChA 2021+ v předfinální podobě
- Zveřejněna na <http://www.iti-ucha.cz/o-iti/dokumenty-2021-2027> a stále je možné zasílat připomínky
- Pro schvalování Integrované strategie ÚChA 2021+ je klíčové ukončení procesu SEA
- Harmonogram SEA dle závěrů zjišťovacího řízení
  - Očekáváno hodnocení SEA v plném rozsahu

##### **Očekávané schvalování Integrované strategie ÚChA 2021+**

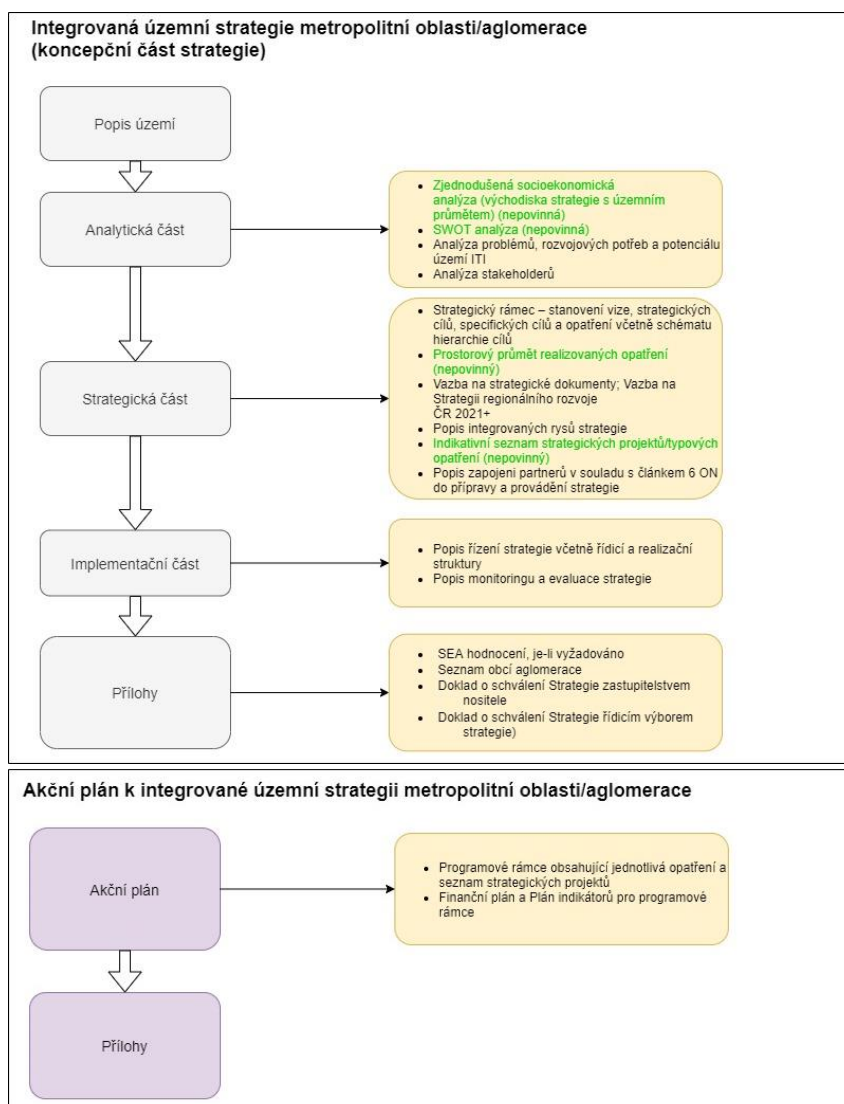
- Duben 2022 – dokončení procesu SEA
- Duben/květen 2022 – schválení koncepční části Integrované strategie ÚChA 2021+
  - Řídící výbor ITI => Rada města ÚnL => Zastupitelstvo města ÚnL
- Květen 2022 – zanesení Integrované strategie ÚChA 2021+ do monitorovacího systému
- Červen 2022 – hodnotící proces na straně MMR ČR a schválení Integrované strategie ÚChA 2021+
- Červen/červenec 2022 – vypsání výzev na zařazení strategických projektů do programových rámců







## Struktura integrované strategie



### Akční plán a programové rámce

- Akční plán – druhá část Integrované strategie navazující na koncepční část, obsahuje několik programových rámců, přičemž pro každý OP bude vytvořen jeden programový rámec
- Programový rámec = seznam strategických projektů s rezervovanou alokací v ITI

### Změny pro programové období 2021-2027 oproti programovému období 2014-2020

- Zrušení zprostředkujícího subjektu ITI
- Nebudou vyhlášovány žádné výzvy nositele ITI
- Vytváření integrovaných řešení již v koncepční části Integrované strategie ÚChA 2021+
- K rezervaci prostředků pro realizaci strategického projektu dojde na začátku v rámci vytvoření akčního plánu s programovými rámci (= seznamy konkrétních strategických projektů)

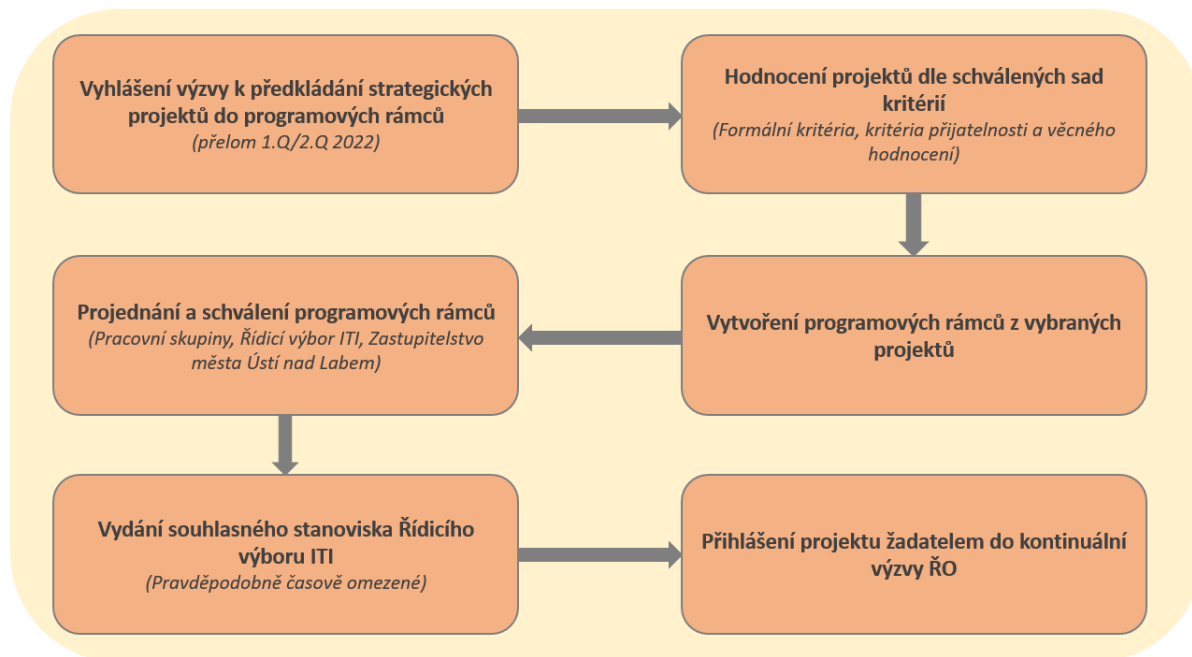
### Očekávaný proces zapojení projektu do ITI v programovém období 2021-2027

- Na začátku období budou vyhlášeny výzvy na zařazení strategických projektů do programových rámců
  - Bude vyhlášena zhruba na měsíc a vyhlášení bude oznámeno dlouhodobě dopředu





- Jednoduchý formulář, přílohy na úrovni čestných prohlášení
- Výzvy pro jednotlivé aktivity OP na celou alokaci ITI
- Hodnocení projektů
  - Formální náležitosti => přijatelnost => věcné hodnocení (pouze bude-li třeba)
  - Hodnocení tematický koordinátor + referent ITI => verifikace manažer ITI/vedoucí odd. ZS ITI => představení a další verifikace na Pracovních skupinách
- Z projektů, které úspěšně projdou hodnotícím procesem, bude následně sestaven programový rámec – po jeho schválení automatické vydání souhlasných stanovisek ŘV ITI
- Schéma očekávaného procesu zapojení projektu do ITI v programovém období 2021-2027:



### Uvažovaná kritéria věcného hodnocení ITI ÚChA

- Jedná se o pracovní podobu uvažovaných kritérií nositele ITI, kterou je možné připomínkovat a podílet se tak na její podobě
- Jedná se o obecnou sadu kritérií, ze které budou pro jednotlivé aktivity vybírána relevantní kritéria, která mohou být dílčím způsobem upravována v souladu se specifiky jednotlivých aktivit
- Budou využita v případě, že pro danou výzvu bude poptávka projektů větší než alokace výzvy
- Princip kritérií – jednoznačnost, srozumitelnost, nulová subjektivita
- Projektová připravenost (pro stavební projekty)
  - Pravděpodobná minimální projektová připravenost: vyčlenění finančních prostředků na projektovou přípravu
- Zajištění financování projektu
- Majetkoprávní vztahy související s projektem (pro stavební projekty)
- Termín podání žádosti o podporu projektu do výzvy ŘO
- Termín ukončení realizace projektu
- Indikátory projektu
- Efektivita projektu







- Soubor uvažovaných kritérií je Přílohou č. 1 tohoto zápisu

## 5. Diskuze a různé

- Probíhá příprava interních postupů pro implementaci ITI 2021+
- Příprava přehledného informačního shrnutí pro žadatele
- Před schválením koncepční části Integrované strategie ÚChA 2021+ proběhne závěrečné projednání integrovaných řešení na pracovních skupinách





## Prezenční listina

### **ITI ÚChA – 5. jednání pracovní skupiny Lidské zdroje**

9. 12. 2021, od 11:00

Online přenos Microsoft Teams

(jednání nahráváno, print screeny účasti z jednání, stažena prezenční listina z Teams)

<b>Jméno</b>	<b>Instituce/Organizace</b>	<b>Kontakt</b>
Nikola Hlavničková	ITI ÚChA	<a href="mailto:nikola.hlavnickova@mag-ul.cz">nikola.hlavnickova@mag-ul.cz</a>
Jiří Starý	ITI ÚChA	<a href="mailto:jiri.stary@mag-ul.cz">jiri.stary@mag-ul.cz</a>
Petr Mládek	ITI ÚChA	<a href="mailto:petr.mladek@mag-ul.cz">petr.mladek@mag-ul.cz</a>
Martina Žirovnická	SM Ústí nad Labem	<a href="mailto:martina.zirovnicka@mag-ul.cz">martina.zirovnicka@mag-ul.cz</a>
Andrea Langhammerová	MMR ČR – RE:START	<a href="mailto:andrea.langhammerova@mmr.cz">andrea.langhammerova@mmr.cz</a>
Martin Kohl	SM Ústí nad Labem	<a href="mailto:martin.kohl@mag-ul.cz">martin.kohl@mag-ul.cz</a>
Ivana Projsová	MMR ČR	<a href="mailto:ivana.projsova@mmr.cz">ivana.projsova@mmr.cz</a>
Veronika Takacsová	SM Děčín	<a href="mailto:veronika.takacsova@mmdecin.cz">veronika.takacsova@mmdecin.cz</a>
Helena Bezuchová	MŠMT ČR	<a href="mailto:helena.bezuchova@msmt.cz">helena.bezuchova@msmt.cz</a>
Jana Tošovská	Pakt zaměstnanosti	<a href="mailto:j.tosovska@gmail.com">j.tosovska@gmail.com</a>
Eva Poslová	Ústecký kraj	<a href="mailto:poslova.e@kr-ustecky.cz">poslova.e@kr-ustecky.cz</a>
Jiří Štábl	SM Teplice	<a href="mailto:stabl@teplice.cz">stabl@teplice.cz</a>
Petra Trojnová	SM Most	<a href="mailto:petra.trojnova@mesto-most.cz">petra.trojnova@mesto-most.cz</a>
Zuzana Schwarz Bařtipánová	Bílina	<a href="mailto:bartipanova@bilina.cz">bartipanova@bilina.cz</a>
Jana Hronová	SM Chomutov	<a href="mailto:j.hronova@chomutov.cz">j.hronova@chomutov.cz</a>
Tatána Drahošová	SM Most	<a href="mailto:tatana.drahosova@mesto-most.cz">tatana.drahosova@mesto-most.cz</a>
Gabriela Šulmanová	SPF Group	<a href="mailto:sulmanova@spfgroup.org">sulmanova@spfgroup.org</a>





Jméno	Instituce/Organizace	Kontakt
Veronika Knoblochová	Litvínov	<a href="mailto:veronika.knoblochova@mulitvinov.cz">veronika.knoblochova@mulitvinov.cz</a>
Anna Burjánková	MPSV ČR	<a href="mailto:anna.burjankova@mpsv.cz">anna.burjankova@mpsv.cz</a>
Iva Mudrová	OSV ÚK	<a href="mailto:mudrova.i@kr-ustecky.cz">mudrova.i@kr-ustecky.cz</a>
Jana Ježková	ÚP ÚL	<a href="mailto:jana.jezkova@uradprace.cz">jana.jezkova@uradprace.cz</a>
Radka Jakoubková	SM Ústí nad Labem	<a href="mailto:radka.jakoubkova@mag-ul.cz">radka.jakoubkova@mag-ul.cz</a>
Veronika Šturalová	Litoměřice	<a href="mailto:veronika.sturalova@litomerice.cz">veronika.sturalova@litomerice.cz</a>
Šárka Müllerová	MPSV ČR	<a href="mailto:sarka.mullerova@mpsv.cz">sarka.mullerova@mpsv.cz</a>
Veronika Lapková	SM Most	<a href="mailto:veronika.lapkova@mesto-most.cz">veronika.lapkova@mesto-most.cz</a>
Tereza Okurková	MMR ČR – RE:START	<a href="mailto:tereza.okurkova@mmr.cz">tereza.okurkova@mmr.cz</a>

Informace o zpracování osobních údajů: Organizátor jednání zpracovává osobní údaje účastníků v rozsahu jména, příjmení, kontaktu a podpisu. Získávání a zpracování osobních údajů je nezbytné pro plnění úkolů prováděných ve veřejném zájmu a při výkonu veřejné moci. Osobní údaje získáváme a zpracováváme v nezbytném rozsahu za účelem evidence účastníků jednání potřebné pro plnění pracovních úkolů a pro případnou kontrolu implementace programu. Při zpracování osobních údajů dodržujeme standardy jejich ochrany podle Nařízení Evropského parlamentu a Radu (EU) 2016/679 ze dne 27. 4. 2016, obecné nařízení o ochraně osobních údajů (GDPR), dle souvisejících předpisů a podle Informačního memoranda, které naleznete na <https://www.usti-nad-labem.cz/files/informacni-memorandum-gdpr.pdf>. Při splnění podmínky zákonnosti zpracování mohou být tyto údaje poskytnuty dalším subjektům zapojeným do implementace IN v programovém období 2021+.





**Příloha č. 1: Uvažovaná kritéria věcného hodnocení ITI ÚChA**

Pracovní návrh 3. 12. 2021

## ITI ÚCHA – HODNOTÍCÍ KRITÉRIA

Kritéria věcného hodnocení		
Název kritéria	Bodové hodnocení	Referenční dokument
<b>Aktivita – XXX</b>		
Projektová připravenost (pro stavební projekty)	<p>0 bodů – Příprava strategického projektu je ve fázi záměru/vize/idee bez projektové přípravy.</p> <p>2 bodů – Příprava strategického projektu je ve fázi, kdy je zpracována studie (např. architektonická studie, urbanistická studie, studie proveditelnosti, územní studie sídelní zeleně či veřejného prostranství). Zadatel dokládá čestné prohlášení, že má v den podání strategického projektu zpracovanou studii.</p> <p>5 bodů – Příprava strategického projektu je ve fázi, kdy je vyhlášeno zadávací řízení veřejné zakázky na zpracovatele projektové dokumentace. Zadatel dokládá čestné prohlášení, že má v den podání strategického projektu vyhlášeno zadávací řízení veřejné zakázky na zpracovatele projektové dokumentace.</p> <p>7 bodů – Příprava strategického projektu je ve fázi, kdy má žadatel uzavřenou smlouvu či již na základě smlouvy probíhá zpracovávání projektové dokumentace. Zadatel dokládá čestné prohlášení, že má v den podání strategického projektu podepsanou smlouvu na zpracování projektové dokumentace.</p> <p>10 bodů – Příprava strategického projektu je ve fázi, kdy je dokončena projektová dokumentace pro stavební povolení nebo dokumentace pro případy, kdy nepodléhá projekt stavebnímu povolení. Zadatel dokládá čestné prohlášení, že má v den podání strategického projektu platnou dokumentaci pro stavební povolení nebo dokumentaci pro případy, kdy nepodléhá projekt stavebnímu povolení.</p> <p>13 bodů – Příprava strategického projektu je ve fázi, kdy je vydán souhlas s ohlášením stavby, územní souhlas, rozhodnutí, stavební povolení, společný územní souhlas a stavební povolení nebo potvrzení, že daný typ akce nepodléhá dalšímu posuzování (v tomto případě je doloženo vyjádření stavebního úřadu, že tento typ akce nepodléhá dalšímu posuzování ze strany stavebního úřadu). Veškerá potvrzení, souhlasy a rozhodnutí jsou platná ke dni podání strategického projektu do výzvy ITI. Zadatel dokládá dokument ze stavebního úřadu potvrzující tento stupeň projektové přípravy.</p>	<ul style="list-style-type: none"> <li>o Formulář strategického projektu</li> <li>o Relevantní studie (na vyžádání)</li> <li>o Čestné prohlášení</li> <li>o Dokument ze stavebního úřadu potvrzující aktuální stav stavebního řízení</li> </ul>





	<p>17 bodů – Příprava strategického projektu je ve fázi, kdy je vyhlášeno zadávací řízení veřejné zakázky na zhotovitele stavby. Zadatel dokládá čestné prohlášení, že má v den podání strategického projektu vyhlášeno zadávací řízení veřejné zakázky na zhotovitele stavby.</p> <p>18 bodů – Příprava strategického projektu je ve fázi, kdy má žadatel uzavřenou smlouvu. Žadatel dokládá čestné prohlášení, že má v den podání strategického projektu podepsanou smlouvu na zhotovení stavby.</p> <p>20 bodů – Příprava strategického projektu je ve fázi, kdy je projekt již ve fyzické realizaci, tzn. stavba byla již zahájena. Zadatel dokládá čestné prohlášení, že nejpozději v den podání strategického projektu zahájil stavbu.</p>	
<b>Zajištění financování projektu</b>	<p>0 bodů – Strategický projekt nemá schválené finanční prostředky na realizaci projektu.</p> <p>6 bodů – Strategický projekt má schválené finanční prostředky na realizaci projektu. Žadatel dokládá čestné prohlášení, že má v den podání strategického projektu schválené finanční prostředky na realizaci projektu.</p>	<ul style="list-style-type: none"> <li>o Formulář strategického projektu</li> <li>o Čestné prohlášení</li> </ul>
<b>Majetkoprávní vztahy související s projektem (pro stavební projekty)</b>	<p>0 bodů – Nevypořádané či částečně vypořádané majetkoprávní vztahy související se strategickým projektem.</p> <p>6 bodů – Vypořádané majetkoprávní vztahy související se strategickým projektem, tzn. pozemky ve vlastnictví žadatele, vyřešené smluvní vztahy po dobu realizace a udržitelnosti projektu. Zadatel dokládá čestné prohlášení, že má v den podání strategického projektu vypořádané majetkoprávní vztahy související se strategickým projektem.</p>	<ul style="list-style-type: none"> <li>o Formulář strategického projektu</li> <li>o Čestné prohlášení</li> </ul>
<b>Termín podání žádosti o podporu projektu do výzvy RO</b>	<p>0 bodů – Strategický projekt má termín podání žádosti o podporu projektu do výzvy RO nastaven až od 1. 1. 2024. Údaj žadatel uvádí ve formuláři strategického projektu.</p> <p>3 bodů – Strategický projekt má termín podání žádosti o podporu projektu do výzvy RO v rozmezí od 1. 1. 2023 do 31. 12. 2023. Údaj žadatel uvádí ve formuláři strategického projektu.</p> <p>6 bodů – Strategický projekt má termín podání žádosti o podporu projektu do výzvy RO nastaven do 31. 12. 2022. Údaj žadatel uvádí ve formuláři strategického projektu.</p>	<ul style="list-style-type: none"> <li>o Formulář strategického projektu</li> </ul>
<b>Termín ukončení realizace projektu</b>	<p>0 bodů – Strategický projekt má termín fyzické realizace projektu nastaven až od 1. 1. 2027. Údaj žadatel uvádí ve formuláři strategického projektu.</p> <p>2 body – Strategický projekt má termín fyzické realizace projektu nastaven v rozmezí od 1. 1. 2026 do 31. 12. 2026. Údaj žadatel uvádí ve formuláři strategického projektu.</p> <p>5 body – Strategický projekt má termín fyzické realizace projektu nastaven v rozmezí od 1. 1. 2025 do 31. 12. 2025. Údaj žadatel uvádí ve formuláři strategického projektu.</p> <p>8 bodů – Strategický projekt má termín fyzické realizace projektu nastaven v rozmezí od 1. 1. 2024 do 31. 12. 2024. Údaj žadatel uvádí ve formuláři strategického projektu.</p>	<ul style="list-style-type: none"> <li>o Formulář strategického projektu</li> </ul>





	10 bodů – Strategický projekt má termín fyzické realizace projektu nastaven do 31. 12. 2023. Údaj žadatel uvádí ve formuláři strategického projektu.	
<b>Indikátory</b>	<p>0 – 10 bodů</p> <p>a) Počet bodů vychází z cílové hodnoty monitorovacího indikátoru výstupu (resp. rozdílem mezi výchozí a cílovou hodnotou). Pokud projekt naplňuje více monitorovacích indikátorů výstupu, je brán v potaz pouze „nejvýkonnější“ monitorovací indikátor, tedy ten indikátor, který k cílové hodnotě monitorovacích indikátorů uvedených ve výzvě přispívá nejvyšší měrou (podílem).</p> <p>Vzorec výpočtu: <math>(\text{Cílová hodnota indikátoru v projektu} / \text{Cílová hodnota indikátoru ve výzvě}) * 10</math> (Počet bodů je zaokrouhlován na jedno desetinné místo)</p> <p>b) Počet bodů vychází z cílové hodnoty monitorovacího indikátoru výstupu s největší absolutní cílovou hodnotou stanovenou ve výzvě. V případě, že je ve výzvě stanoven pouze jeden monitorovací indikátor výstupu, je pro výpočet bodů použita právě jeho absolutní hodnota.</p> <p>Vzorec výpočtu: <math>(\text{Cílová hodnota indikátoru v projektu pro cílovou hodnotu indikátoru s nejvyšší absolutní hodnotou ve výzvě} / \text{Cílová hodnota indikátoru s nejvyšší absolutní hodnotou ve výzvě}) * 10</math> (Počet bodů je zaokrouhlován na jedno desetinné místo)</p>	<ul style="list-style-type: none"> <li>◦ Formulář strategického projektu</li> </ul>
<b>Efektivita</b>	<p>Jaký vybrat indikátor?</p> <ul style="list-style-type: none"> <li>- Referenční indikátor</li> <li>- Indikátor s největší absolutní hodnotou</li> <li>- Indikátor s nejvyšším plnění v projektu</li> </ul> <p>a) Vzorec výpočtu: <math>(\text{Cílová hodnota indikátoru v projektu} / \text{Cílová hodnota indikátoru ve výzvě})</math> je menší, rovno, větší než <math>(\text{Příspěvek EU v projektu} / \text{Příspěvek EU ve výzvě})</math></p> <p>Hodnotící škála:</p> <p>0 bodů – Podíl cílové hodnoty indikátoru v projektu a cílové hodnoty indikátoru ve výzvě je menší než podíl příspěvku EU v projektu a příspěvku EU ve výzvě.</p> <p>5 bodů – Podíl cílové hodnoty indikátoru v projektu a cílové hodnoty indikátoru ve výzvě je roven podílu příspěvku EU v projektu a příspěvku EU ve výzvě.</p> <p>10 bodů – Podíl cílové hodnoty indikátoru v projektu a cílové hodnoty indikátoru ve výzvě je větší než podíl příspěvku EU v projektu a příspěvku EU ve výzvě.</p> <p>b) Vzorec výpočtu: <math>(\text{Příspěvek EU v projektu} / \text{Cílová hodnota indikátoru v projektu}) * \text{koeficient}</math> (Počet bodů je zaokrouhlován na jedno desetinné místo)</p>	<ul style="list-style-type: none"> <li>◦ Formulář strategického projektu</li> </ul>



**Hlavničková Nikola**

Bylo by nutné koeficient stanovovat pro každou výzvu.

